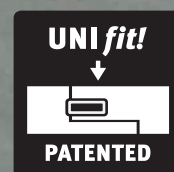


MORE FROM WOOD.

E EGGER

Podlaha Design+

Návod na pokládku s
patentovaným systémom
pokládky *UNI fit!*



Povinnosť skúšok a povinná starostlivosť / podklady pre pokládku

1. Povinnosť skúšok a povinná starostlivosť

Podlahy Design+ od spoločnosti EGGER sa vyrábajú vo veľmi presných pracovných krokoch a v najmodernejších výrobných prevádzkach. Tak ako sú polotovary, tak sú aj hotové výrobky podrobené prísny a neustálym kontrolným skúškam. Napriek kontrolám kvality sa poškodenia jednotlivých prvkov (napr. prepravou) nedajú úplne vylúčiť. Podľa toho by sa mali prvky podlahy Design+ pred pokládkou ešte raz prehladnúť.

2. Podklady pre pokládku

2.1

Principiálne platí, že sa dodávateľ podlahárskych prác musí v rámci svojej povinnosti skúšok a povinnej starostlivosti pred pokládkou presvedčiť o tom, že podklad pre pokládku vykazuje nevyhnutnú pripravenosť na pokládku. Pri posudzovaní pripravenosti na pokládku pre podlahy Design+ spoločnosti EGGER sa musia zohľadniť predovšetkým nasledovné body:

Kontrola vlhkosti podkladu pre pokládku:

Kontrola sa uskutočňuje pomocou CM prístroja, pričom sa nesmú prekročiť nasledujúce hraničné hodnoty:

- Pri cementových poteroch ≤ 2 CM % – poteroch pre podlahové kúrenie $\leq 1,8$ CM %
- Pri poteroch na báze síranu vápenatého / samonivelačných poteroch na báze síranu vápenatého $\leq 0,5$ CM % – poteroch pre podlahové kúrenie $\leq 0,3$ CM %
- Tieto hodnoty platia pre potery bez prísad. Pri použití prídavných prostriedkov, ako aj pri rýchle schnúcich poteroch sa musia dodržať merania a hraničné hodnoty zadané príslušným výrobcom.
- Skúšobný materiál sa musí odobrať zo spodnej tretiny poteru. Pritom sa musí zmerať a zdokumentovať hrúbka poteru.

Kontrola rovnosti podkladu pre pokládku:

Kontrola rovnosti sa opiera o bežné normy a realizuje sa položením meracej laty / murárskej vodováhy na vyvýšeniny plochy a určením rozdielu vo vzdialenosti na najhlbšom mieste vo vzťahu k dosadacej ploche (k vzdialenostiam bodov merania).

Pri vzdialenosti bodov merania 100 cm sa smie vyskytnúť maximálne 2 mm zvislá odchýlka. Väčšie odchýlky sa musia vyrovnáť zodpovedajúcimi opatreniami (napr. samonivelačnými tmeliacimi hmotami).

Kontrola nosnosti podkladu pre pokládku:

Podklad musí predstavovať uzatvorenú, samonosnú vrstvu.

Kontrola čistoty podkladu pre pokládku:

Podklad musí byť v povysávanom stave.

Kontrola klimatických podmienok priestoru:

Pred, počas a po pokládke musia byť splnené nasledujúce podmienky:

- teplota vzduchu v miestnosti minimálne 18 °C
- povrchová teplota podlahy minimálne 15 °C
- relatívna vlhkosť vzduchu medzi 40 % a 70 %

2.2

Na pokládku pomocou celoplošného nalepenia podláh EGGER Design+ sa hodia:

- všetky druhy poterov, vrátane poterov na báze teplej vody
- Keramické dlaždice
- Konštrukcie z drevotrieskových dosiek
- Drevovláknité dosky

ktoré vzhľadom na požiadavky uvedené v bode 2.1. sú považované za pripravené na kladenie.

Za podklady nevhodné na celoplošnú pokládku sú považované:

- Textilné podlahové krytiny
- existujúce podlahové krytiny z PVC, linolea, vinyly
- Podklady s nevyhovujúcou pripravenosťou na pokládku

2.3

Na plávajúcu pokládku podláh EGGER Design+ sa hodia všetky podklady, ktoré sú považované za pripravené na kladenie vzhľadom na požiadavky uvedené v bode 2.1. K tomu patria najmä:

- všetky druhy poterov, vrátane poterov na báze teplej vody
- Konštrukcie z drevotrieskových dosiek
- Drevovláknité dosky
- Existujúce podlahové krytiny ako napr. PVC, linoleum, keramické dlažby

Za podklady nevhodné na plávajúcu pokládku sú považované:

- Textilné podlahové krytiny
- Podklady s nevyhovujúcou pripravenosťou na pokládku

Za obmedzene vhodné podklady sú ako pri celoplošnom lepení, tak aj pri plávajúcej pokládke považované:

- Elektricky prevádzkované podlahové, resp. fóliové kúrenia (riadenie povrchovej teploty)

Elektrické podlahové kúrenia sú zatriedené ako obmedzene vhodné podklady, pretože rad elektrických vykurovacích systémov založených na fólii môže vytvoriť povrchovú teplotu viac ako 28 °C. Spoločnosť EGGER udeľuje schválenie pre elektricky prevádzkované podlahové vykurovanie vtedy, keď

- je toto zabudované v potere alebo v betónovej vrstve a je ho možné digitálne riadiť tak, aby povrchová teplota nikdy neprekročila 28 °C.
- na vrstve poteru / betónovej vrstve je uložené elektrické fóliové kúrenie a toto je možné digitálne riadiť tak, aby vždy bolo kedykoľvek zabezpečené, že povrchová teplota nikdy neprekročí 28 °C.
- je udelené technické schválenie výrobcu vykurovania v kombinácii s laminátovými podlahami a viacvrstvovými modulovými podlahami (EGGER Cork+, EGGER Design+) so spojením Clic.

Pozor! Je bezpodmienečne nutné na minerálne podklady pred izolačnou podložkou položiť ochrannú fóliu proti vlhkosti s hodnotou SD > 75 m ako parozábranu celoplošne a vo forme vane. Pri použití izolačných podložiek, ktoré nepochádzajú zo sortimentu príslušenstva firmy EGGER, sa pri plávajúcej pokládke na vyhrievané podlahové konštrukcie (plošné kúrenia), vzhľadom na dodržanie efektívneho maximálne prípustného tepelného odporu celkovej konštrukcie, odmieta akákoľvek záruka.

Potery

- Pri celoplošnom lepení podlahových prvkov EGGER Design+ na potery je nevyhnuté zohľadniť, že sa k tomu použije lepidlo, resp. lepiaci systém schválený firmou EGGER.
Prehľad schválených lepidiel nájdete na stránke www.egger.com/flooring-information.
- Pri plávajúcej pokládke podláh EGGER Design+ na potery sa musí dbať na to, že sa poprípade musí počítať so stúpajúcou vlhkosťou. Na základe vyššie uvedeného dôvodu sa musí na všetkých poteroch (s výnimkou liateho asfaltu) pred nanosením izolačnej podložky vziať do úvahy systém položiť ochrannú fóliu proti vlhkosti s hodnotou SD > 75 m ako parozábrana celoplošne a vo forme vane. Pri vecnej a odbornej pokládke musia pásy v oblasti styku presahovať 20 cm, resp. u kombinovaných podložiek (pozri EGGER Silenzio Duo) je presah podľa pokynov na spracovanie. Vhodné / schválené podložky nájdete na stránke www.egger.com/flooring-information.

Potery s teplovodným podlahovým kúrením

- Pri vyhotovení vyhrievaných podlahových konštrukcií musia všetci zúčastnení (stavebník, architekt, odborný projektant vykurovania, montážnik vykurovania, pokladač a výrobca podlahovej krytiny) spolupracovať koordinovane. Každá plošne vykurovaná podlaha si vyžaduje plánovanie a koordináciu podmienené využitím vzhľadom na vykurovací systém a poter, aby sa zaručila bezškodová a optimálna funkčnosť na dlhú dobu.
- Dôležité: Povrchová teplota ohrievanej podlahovej konštrukcie nesmie prekročiť 28 °C.
- Pred začiatkom prác na pokládke podlahy je potrebné odstrániť existujúce staré podlahové krytiny a overiť pripravenosť podkladu na pokládku (rovinnosť, nosnosť, vlhkosť) podľa údajov / zadaní návodu na pokládku spoločnosti EGGER pre podlahy Design+. K bežným kontrolám na pokládku sa musí prekontrolovať funkčnosť podlahového kúrenia / chladenia (funkčné kúrenie / chladenie) a navyše sa musí uskutočniť dôkaz o riadnom zohrievaní a vychladzovaní konštrukcie poteru v každom ročnom období a zapísať do protokolu rozkúrenia a chladenia.

Funkčné vykurovanie a vykurovanie na pripravenosť pre pokládku krytiny

Pri zohrievaní nosnej, resp. termoregulačnej vrstvy sa rozlišuje medzi funkčným vykurovaním a vykurovaním na pripravenosť pre pokládku krytiny.

Funkčné vykurovanie:

Funkčné vykurovanie je dôkaz staviteľa vykurovania o vyhotovení bezchybného diela a slúži na kontrolu funkčnosti ohrievanej konštrukcie podlahy. Funkčné vykurovanie sa musí vyhotoviť podľa DIN EN 1264-4. Ako súčasť inštalácie vykurovacieho zariadenia treba vykonať a zdokumentovať priebeh funkčného vykurovania podľa údajov výrobcu a príslušného protokolu rozkúrenia.

Začiatok fázy rozkúrenia pri cementových poteroch najskôr po 21 dňoch, pri poteroch na báze síranu vápenatého avšak po 7 dňoch.

Pozor! Dbať na údaje výrobcu!

- Začiatok rozkúrenia s prírodnou teplotou 25 °C, ktorá sa musí udržiavať po dobu troch dní.
- Následne zvyšovanie prírodnej teploty až do dosiahnutia maximálnej dimenzovanej prírodnej teploty (spravidla do 45 °C).
- Maximálnu dimenzovanú prírodnú teplotu udržiavať po dobu 4 dní bez vypnutia v noci.

Dôležité:

V dôsledku funkčného vykurovania nie je zaručené, že poter dosiahol potrebnú zvyškovú vlhkosť pre pripravenosť na kladenie. Podľa toho je spravidla potrebné vykurovanie na pripravenosť pre pokládku krytiny.

Vykurovanie na pripravenosť pre pokládku krytiny:

Je to uvoľnenie zvyškovej vlhkosti v potere až po pripravenosť pre pokládku. Začiatok fázy rozkúrenia pri cementových poteroch najskôr po 28 dňoch, pri poteroch na báze síranu vápenatého avšak najskôr po 14 dňoch.

Pozor! Dbať na údaje výrobcu!

Požiadavka na maximálnu vlhkosť potery (meranie CM), keď vrchnou vrstvou je podlaha Design+:

- Cementový poter (požadovaný): 1,8 %
- Poter zo síranu vápenatého (požadovaný): 0,3 %
- Pri celoplošnom lepení podlahových prvkov EGGER Design+ na potery pre podlahové kúrenie je nevyhnuté zohľadniť, že sa k tomu použije lepidlo, resp. lepiaci systém schválený firmou EGGER. Prehľad schválených lepidiel nájdete na stránke www.egger.com/flooring-information.
- Pri plávajúcej pokládke podláh EGGER Design+ na potery sa musí dbať na to, že sa poprípade musí počítať so stúpajúcou vlhkosťou. Z vyššie uvedených dôvodov sa musia na všetky potery pred nanosením izolačnej podložky vztiahnutej na systém položiť ochranná fólia proti vlhkosti s hodnotou $SD > 75$ m ako parozábrana celoplošne a vo forme vane. Pri vecnej a odbornej pokládke musia pásy v oblasti styku presahovať 20 cm, resp. u kombinovaných rohoží (pozri EGGER Silenzio Duo) je presah podľa pokynov na spracovanie. Pri použití izolačných podložiek, ktoré nepochádzajú zo sortimentu príslušenstva firmy EGGER, sa pri plávajúcej pokládke na potery pre podlahové kúrenie, vzhľadom na dodržanie efektívneho maximálne prípustného tepelného odporu celkovej konštrukcie, odmieta akákoľvek záruka. Vhodné / schválené podkladové rohože nájdete na stránke www.egger.com/flooring-information.

Systémy podlahového kúrenia, ktoré vykurujú a chladia:

Vzhľadom na tieto systémy je možné vypovedať, že sú tieto zásadne vhodné vtedy, keď sa dodržia všetky hore uvedené body, ako schválenie výrobcom systému na použitie pod podlahami EGGER Design+, digitálne regulované riadenie teploty, ako aj maximálna teplota povrchu 28 °C vo vykurovacej prevádzke. Okrem toho pre tieto systémy v chladiacej prevádzke platí minimálna teplota povrchu 15 °C, ktorá sa nesmie podkročiť. Taktiež je potrebná odborná inštalácia snímača rosného bodu na kontrolu podľa možnosti sa vyskytujúcej kondenzácie.

Drevotriestkové a drevovláknité dosky

- Pri celoplošnom lepení prvkov podlahy EGGER Design+ na drevotriestkové, resp. drevovláknité dosky je nevyhnutné zohľadniť, že na tento účel sa použije lepidlo, resp. lepiaci systém schválený firmou EGGER. Prehľad schválených lepidiel nájdete na stránke www.egger.com/flooring-information.
- Pri plávajúcej pokládke podláh EGGER Design+ na drevotriestkové, resp. drevovláknité dosky treba na zlepšenie kročajového hluku a hluku v miestnosti použiť izolačnú podložku vztiahnutú na systém. Parozábrana sa nemusí pokladať. Vhodné / schválené podložky nájdete na stránke www.egger.com/flooring-information.

Keramické dlaždice

- Pri celoplošnom lepení podlahových prvkov EGGER Design+ na keramické dlaždice je nevyhnuté zohľadniť, že sa k tomu použije lepidlo, resp. lepiaci systém schválený firmou EGGER. Prehľad schválených lepidiel nájdete na stránke www.egger.com/flooring-information.
- Pri plávajúcej pokládke podláh EGGER Design+ na keramické dlaždice sa musí dbať na to, že sa poprípade musí počítať so stúpajúcou vlhkosťou. Z vyššie uvedeného dôvodu sa tu musí pred nanosením izolačnej podložky vztiahnutej na systém položiť ochranná fólia proti vlhkosti s hodnotou $SD > 75$ m ako parozábrana celoplošne a vo forme vane. Pri vecnej a odbornej pokládke musia pásy v oblasti styku presahovať 20 cm, resp. u kombinovaných podložiek (pozri EGGER Silenzio Duo) je presah podľa pokynov na spracovanie. Vhodné / schválené podložky nájdete na stránke www.egger.com/flooring-information.

Elastické podlahové krytiny (PVC, linoleum, vinyl)

- Celoplošná pokládka podláh EGGER Design+ na elastických podlahových krytinách nie je dovolená.
- Plávajúca pokládka podláh EGGER Design+ na elastických podlahových krytinách je dovolená vtedy, keď sú tieto v riadnom stave, majú homogénny a uzatvorený povrch (žiadne vyklenutia / odlúpnutia, žiadne tvorenia trhlín) a vzhľadom na požiadavky uvedené v bode 2.1. sú považované za pripravené na kladenie.
- Pri plávajúcej pokládke podláh EGGER Design+ na týchto krytinách sa môže upustiť od použitia ochrannnej fólie proti vlhkosti a podložky na ochranu pred kročajovým hlukom, pretože tieto úlohy preberá elastická podlahová krytina.

3. PRED POKLÁDKOU

Aklimatizácia podlahových prvkov

Pred začiatkom pokládky sa musia prvky podlahy Design+ uložiť / aklimatizovať v miestnosti, v ktorej sa majú uložiť, resp. v miestnosti s rovnocennou klímou. Aklimatizácia prebieha za nasledujúcich podmienok:

- v zabalenom stave
- v časovom období minimálne 48 hodín
- plošne položené s minimálnym odstupom 50 cm ku všetkým stenám
- pri teplote vzduchu v miestnosti minimálne 18 °C
- pri teplote povrchu podlahy minimálne 15 °C
- pri relatívnej vlhkosti vzduchu medzi 40 % a 70 %

Smer pokládky

Záväzné zadanie pre smer pokládky neexistuje, takže podlahy Design+ spoločnosti EGGER sa môžu pokladať celkom variabilne. Plocha podlahy Design+ pôsobí avšak najlepšie, keď sú podlahové dosky položené paralelne k dopadu svetla.

Plánovanie prvého radu

Najprv by sa mal priestor zmerať, aby sa zistilo, či sa prvý rad podlahových dosiek nebude poprípade musieť v šírke zúžiť. To je nutné vždy vtedy, keď je posledný kladený rad matematicky užší ako 5 cm.

Pozor! Pri rezávaní panelov v pozdĺžnom smere sa musí urobiť od strany pera (červená plastová chlopňa).

Plánovanie okrajových škár

Podlahy Design+ spoločnosti EGGER vďaka striedavým klimatickým podmienkam podliehajú určitým pohybovým vlastnostiam. Dostatočne veľkými odstupmi od okrajov / stien ku všetkým pevným stavebným telesám sa hotovo položená podlahe neobmedzujú jej pohybové vlastnosti a zabráni sa tvoreniu akustických mostíkov.

Aby sa zabezpečilo funkčné zvukové oddelenie od zvyšného stavebného objektu (k stenám), je potrebné ako pri celoplošnom lepení, tak aj pri plávajúcej pokládke podlahy Design+ zabudovať odstup od okraja / steny v šírke 8 mm až 10 mm k pevným stavebným telesám ako steny, dverné zárubne, rúrové prechody, stĺpy, schody atď.

Plánovanie dilatačných profilov

Z dôvodu pohybových vlastností podláh Design+ špecifických podľa materiálu a uznávaných profesijných predpisov sa musia vždy zabudovať dilatačné profily pri nasledovných plošných oblastiach / veľkostiach miestností:

a) pri pokládke pomocou celoplošného lepenia:

- Pri celoplošnom lepení podláh Design+ sa musia dilatačné profily v prechodoch dverí / prechodoch zabudovať iba vtedy, keď sa tu v stavebnom diele nachádza funkčne podmienená škára (dilatačná škára). Obidve oblasti musia priestorovo ležať nad sebou, pretože treba prevziať funkčne podmienené škáry stavebného objektu v podklade.
- Pri celoplošnom lepení podláh Design+ sa určí maximálna veľkosť plochy funkčne podmienených škár stavebného objektu.
- V tejto súvislosti platia nasledovné uznávané profesijné predpisy:
„Všetky škáry stavebného objektu nachádzajúce sa v podkladovej vrstve (napr. dilatačné škáry) sa nesmú silovo uzavrieť a musia sa prevziať do vrchnej vrstvy“.

b) pri plávajúcej pokládke:

- prechody dverami
- prechody
- nepravouhlé priestory
- dĺžka samotného priestoru a / alebo šírka samotného priestoru viac ako 15 m

Pozor! U väčšiny typov profilov je nevyhnutné namontovať pred pokládkou podlahy základ (spodný profil) na uchytenie krycieho profilu podlahy EGGER Design+.

Vstavané kuchyne / vstavané skrine

Odporúča sa vstavané kuchyne a vstavané skrine pred pokládkou zmontovať a podlahu Design+ položiť len tesne za soklovú kryciu lištu.

4. KLADENIE

Súkromná oblasť:

V súkromných oblastiach použitia sa môžu podlahy EGGER Design+ klásť pomocou patentovaného systému *UNI fit!* Spojenie sa buď lepí celoplošne alebo sa kladie plávajúco.

- Naše odporúčanie je pokládka pomocou celoplošného lepenia, ako je popísané v bode 4.1., pretože to poskytuje rad výhod.
 - zreteľné zlepšenie hluku z prevádzky (hluk v miestnosti) a kročajového hluku
 - optimálna vhodnosť na podlahové kúrenie, t. j. efektívny tepelný prúd z dôvodu minimalizovaného tepelného odporu
 - stabilná a kompaktná podlahová krytina Design+ so zníženými pohybovými vlastnosťami (odolná voči posuvu) a malou montážnou výškou
 - veľkoplošná pokládka, pretože iba funkčne podmienené škáry stavebného diela sa musia pomocou dilatačného profilu prevziať do vrchnej vrstvy podlahovej krytiny (Design+)
- Alternatívne sa môže podlaha EGGER Design+ položiť v súkromnej oblasti aj plávajúco, ako je popísané v bode 4.2.

Priemyselná oblasť:

Vo všetkých bežných oblastiach použitia (priemyselne využívané miestnosti) treba podlahy EGGER Design+ lepiť celoplošne, ako je popísané v bode 4.1. Pri nedodržaní zanikajú všetky nároky na uplatnenie záruky.

4.1. pokládka pomocou celoplošného lepenia

Vo všeobecnosti platí nasledujúce pravidlo:

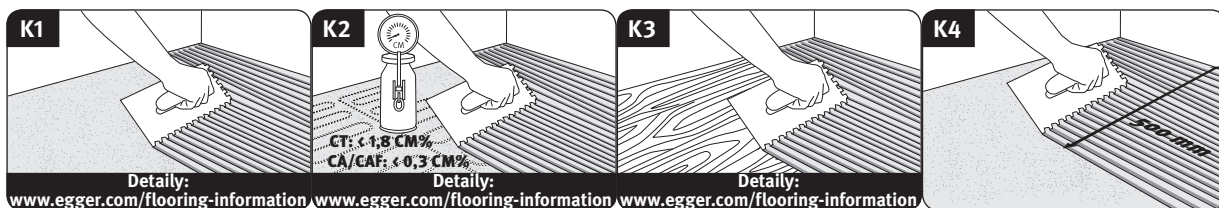
- že podklad, na ktorom sa majú vykonať podlahárske práce, má byť v súlade s normami DIN 18365 a DIN 18202 rovný, suchý, čistý, zbavený separačných prostriedkov, bez prasklín, odolný proti ťahu a tlaku. (Pri rovinnosti treba dodržať zvýšenú požiadavku $\leq 2 \text{ mm / m.}$)
- že osoba vykonávajúca podlahárske práce musí akékoľvek „pochybnosti“ nahlásiť písomnou formou, napr. keď podklad nie je pripravený na kladenie, tzn. vykazujú nedostatky alebo vzhľadom na jeho konštrukciu možno predpokladať vznik škôd na vrchnej vrstve.
- v prípade, že podklad nedisponuje rovným povrchom vhodným na kladenie, je nevyhnutné systematicky naniesť podkladový náter a / alebo tmel.
- podlahu treba v každom prípade obrúsiť a povysávať technickým vysávačom.

Na celoplošné lepenie podláh EGGER Design+ treba používať výlučne schválené lepidlá, uvedené na stránke www.egger.com/flooring-information.

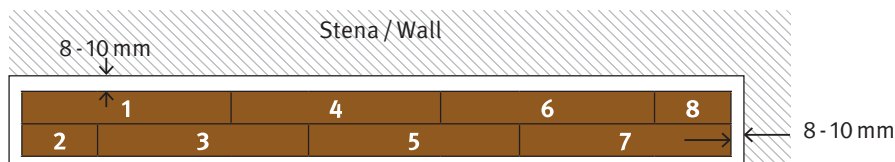
- Je potrebné pritom dodržiavať všetky pokyny výrobcu lepidla, ako napríklad čas nanášania a schnutia.
- Lepidlo je treba celoplošne naniesť pomocou odporúčanej zúbkovej špachtle. Zúbkovú špachtľu treba v závislosti od podkladu nahradiť každých 30 – 50 m² za novú.
- Vo všeobecnosti platí nasledujúce pravidlo: V lepidlovom lôžku nesmú vzniknúť vynechané miesta a v prípade potreby je treba systematicky aplikovať základné alebo tmelové nátery, pretože trvácnosť a optimálny výsledok kladenia zabezpečia len kompatibilne upravené stavebné materiály.
- Za odbornú manipuláciu a spracovanie príslušného lepiaceho systému spoločnosť EGGER Retail Products GmbH & Co. KG nepreberá žiadne ručenie.

Pri celoplošnom lepení podláh EGGER Design+ sa jednotlivé prvky podlahy kladú pomocou patentovaného systému *UNI fit!* Spojenie je zaistené, jednotlivo uložené do lôžka a zatlačené tak, aby nastalo celoplošné zosieťovanie zadnej strany prvku podlahy.

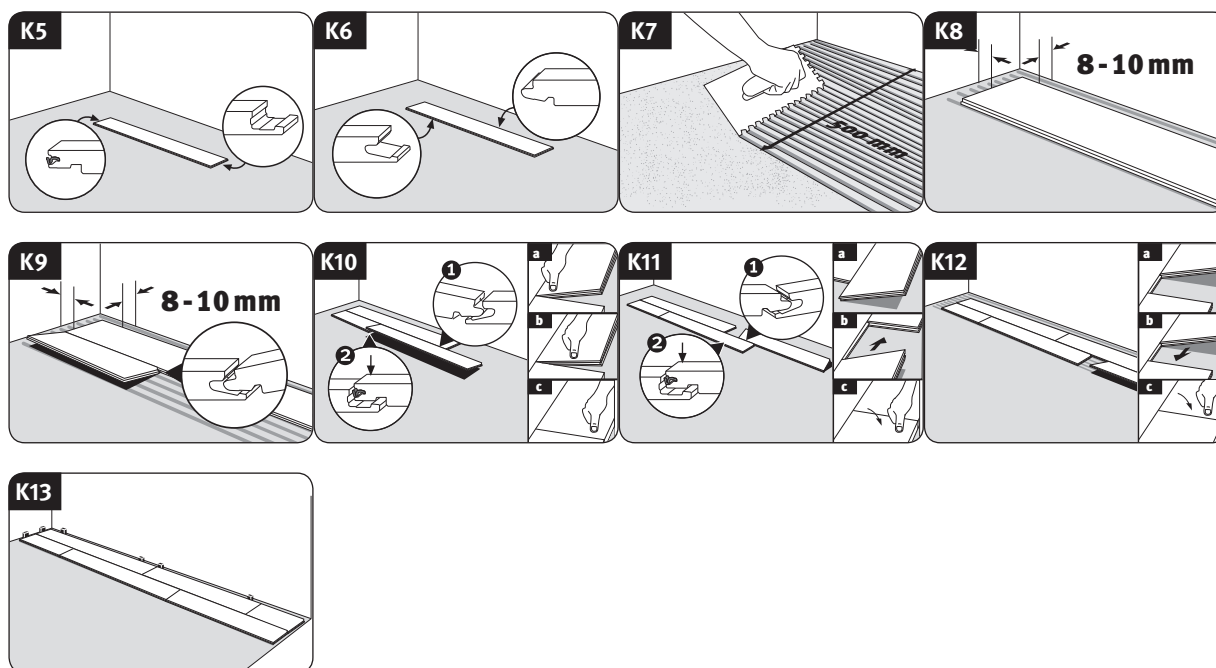
- Skontrolujte podlahové prvky vopred na prípadné poškodenia / chyby. Ďalej sa uistite, že zadné strany podlahových prvkov Design+ sú bez prachu a čo je pri prvkoch perom a drážkou (obrázok K5 / K6).
- Nanesenie lepidla na podkladovú vrstvu sa uskutoční pomocou zúbkovej špachtle pozdĺžne alebo priečne k prvkom podlahy. Obyčajne začnite s nanášaním lepidla v ľavom rohu miestnosti a naneste lepidlo cez celú dĺžku k pokladaným radom, v šírke maximálne 50 cm tak, aby sa mohli v jednom kuse položiť vždy 2 rady podlahy EGGER Design+ (obrázok K1 / obrázok K2 / obrázok K3 / obrázok K4 / K7).



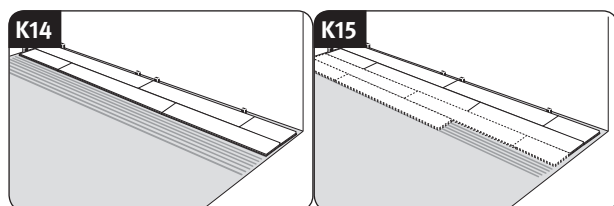
- Začnite kladenie prvých dvoch radov v ľavom rohu priestoru s odstupom k stene 8 - 10 mm, v ktorom obe strany pera prvého prvku ukazujú k stene a obe strany drážky k osobe vykonávajúcej pokládku (obrázok K8).
- Prvky prvých dvoch radov sa môžu klásť súčasne, to znamená za neustáleho striedania, pri dodržaní minimálnej miery osadenia čelných stykov 20 cm tak, ako to je znázornené nižšie.



- Prvok 1 = vyloženie a pritlačenie v ľavom rohu miestnosti (obrázok K8)
- Prvok 2 = pozdĺžne vkladanie tohto skráteného prvku pod uhlom. K tomu zasuňte pero na pozdĺžnej strane šikmo z hora do pozdĺžnej drážky prvku 1 a spustíte prvok 2 dolu, kým nedosadne na plochu a zatlačte ho do lepidlového lôžka. (obrázok K9)
- Prvok 3 = pozdĺžne vkladanie pod uhlom a zatlačenie na čelnej strane. Teraz opäť najprv vložte pozdĺžne pero šikmo zhora do pozdĺžnej drážky prvku 1. Teraz prisúvajte prvok 3 v tejto polohe pod uhlom k čelnej strane prvku 2, kým nebudú čelné strany oboch prvkov presne k sebe priliehať. Teraz pozdĺžny spoj uzamknite pustením dolu a súčasne čelný spoj zatlačením až kým citeľne nezaskočí a tak, aby prvok ležal celoplošne v lepidlovom lôžku. (obrázok K10)
- Prvok 4 = opačné pozdĺžne vkladanie pod uhlom a čelné zatlačenie ako predtým. Teraz opäť najprv vložte pozdĺžnu drážku šikmo pod pozdĺžne pero prvku 3. Teraz prisúvajte prvok 4 v tejto polohe pod uhlom k čelnej strane prvku 1, kým k sebe nebudú čelné strany oboch prvkov presne priliehať. Teraz pozdĺžny spoj opäť uzamknite pustením dolu a súčasne čelný spoj zatlačením až kým citeľne nezaskočí a tak, aby prvok ležal celoplošne v lepidlovom lôžku. (obrázok K11)
- Prvok 5 = pozdĺžne vkladanie pod uhlom a čelné zatlačenie, ako aj zatlačenie v lepidlovom lôžku (pozri prvok 3).
- Prvok 6 = pozdĺžne vkladanie pod uhlom a čelné zatlačenie, ako aj zatlačenie v lepidlovom lôžku (pozri prvok 4).
- Prvok 7 = pozdĺžne vkladanie pod uhlom a čelné zatlačenie, ako aj zatlačenie v lepidlovom lôžku (pozri prvok 3).
- Prvok 8 = pozdĺžne vkladanie pod uhlom a čelné zatlačenie, ako aj zatlačenie v lepidlovom lôžku (pozri prvok 4).
- Ukladajte všetky prvky prvého a druhého radu podľa predchádzajúceho popisu, pričom posledné prvky zakaždým skráťte na zodpovedajúcu dĺžku. (obrázok K12 + K13)



- Následne naneste znova lepidlo pomocou zúbkovej špachtle cez celú dĺžku v šírke maximálne 50 cm tak, aby nasledujúce 2 rady podlahy Design+ sa mohli položiť za sebou, prvok za prvkom. (obrázok K14 + K15)



- Prvý prvok tretieho radu položte tak, že pero na pozdĺžnej strane zasuniete šikmo zhora do drážky na pozdĺžnej strane druhého radu. Potom zapustíte prvok, až bude dosadať rovno a zatlačte ho do lepidlového lôžka.
- Na uloženie druhého prvku tretieho radu opäť najprv zasuňte jeho pero na pozdĺžnej strane šikmo zhora do drážky na pozdĺžnej strane druhého radu. Teraz prisúvajte v tejto nadvihnutej polohe pokladaný prvok k čelnej strane prvého panelu tretieho radu tak, aby spájací mechanizmus čelnej strany ležal presne nad sebou. Teraz pozdĺžnu stranu opäť uzamknite pustením dolu a čelnú stranu zatlačením až do citeľného uzamknutia a prvok leží celoplošne v lepidlovom lôžku.
- Všetky ostatné prvky tretieho radu ukladajte podľa predchádzajúceho popisu, pričom opäť musíte posledný prvok skrátiť na zodpovedajúcu dĺžku.
- Všetky ostatné rady je možné začať s odrezaným panelom predchádzajúceho radu, pokiaľ má minimálnu dĺžku 200 mm.
- Teraz môžete klásť prvok za prvkom.
- Pre prípravu posledného radu prvkov pre montáž položte prvok, ktorý sa má namontovať presne na predposledný rad. Pomocou zvyšku panelu (šírka panelu) sa môže kontúra steny v predvolenej vzdialenosti preniesť na tento prvok.

Pozor!

- Zohľadniť minimálnu mieru osadenia čelných stykov 200 mm. Pri výrobkoch so skosenou drážkou na pracovnej strane a / alebo so špeciálnym dizajnom (napr. dekór dlažby) sa musí dbať na rovnomerné osadenie zodpovedajúco skosenej drážke a / alebo vzoru.
- Je nevyhnutne potrebné dodržať a zohľadniť čas sušenia a vytvrdnutia príslušného lepidla, skôr ako sa položená podlahová plocha EGGER Design+ uvoľní na používanie.

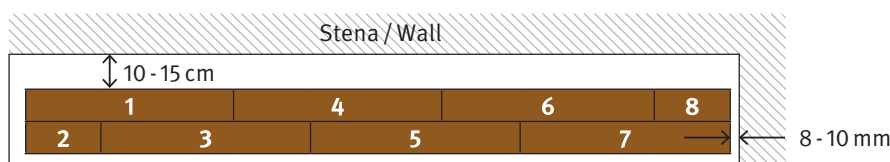
4.2. Plávajúca pokládka (iba v súkromnej obytnej oblasti)

Vo všeobecnosti platí nasledujúce pravidlo:

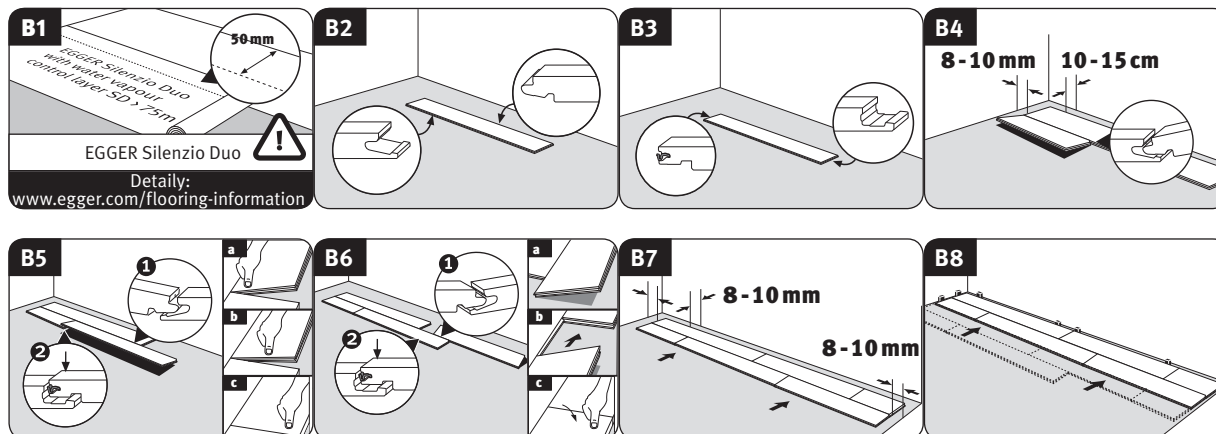
- že podklad, na ktorom sa majú vykonať podlahárske práce, má byť v súlade s normami DIN 18365 a DIN 18202 rovný, suchý, čistý, zbavený separačných prostriedkov, bez prasklín, odolný proti ťahu a tlaku. (Pri rovinnosti treba dodržať zvýšenú požiadavku < 2 mm / m.)
- že osoba vykonávajúca podlahárske práce musí akékoľvek „pochybnosti“ nahlásiť písomnou formou, napr. keď podklad nie je pripravený na kladenie, tzn. vykazuje nedostatky alebo vzhľadom na jeho konštrukciu možno predpokladať vznik škôd na vrchnej vrstve.
- v prípade, že podkladová vrstva nedisponuje rovným povrchom vhodným na kladenie, je nevyhnutné systematicky naniesť podkladový náter a / alebo tmel.
- V spojení s podlahami EGGER Design+ treba pri plávajúcej pokládke použiť podkladovú rohož EGGER Silenzio Duo vzťahnutú na systém. Pri použití podložky Silenzio Duo (kombinovaná podložka s integrovanou ochranou proti vlhkosti) nie je potrebná žiadna samostatná parozábrana. Alternatívne podložky nájdete na stránke www.egger.com/flooring-information (obrázok B1).

Pri plávajúcej pokládke podláh EGGER Design+ v súkromnej obytnej oblasti sa jednotlivé prvky podlahy kladú pomocou patentovaného UNI *fit!* Spojenie je zaistené a uložené.

- Skontrolujte podlahové prvky vzhľadom na prípadné poškodenia / chyby. Uistite sa, čo je na prvkoch drážka a pero (obrázok B2 / B3).
- Začnite kladenie prvých dvoch radov v ľavom rohu priestoru, v ktorom obe strany pera prvého prvku ukazujú na stenu a obe strany drážky k osobe vykonávajúcej pokládku (obrázok B2 / B3).
- Prvky prvých dvoch radov sa môžu klást súčasne, to znamená za neustáleho striedania, pri dodržaní minimálnej miery osadenia čelných stykov 20 cm tak, ako to je znázornené nižšie.



- Prvok 1 = kladenie v ľavom rohu miestnosti (obrázok B4)
- Prvok 2 = pozdĺžne vkladanie tohto skráteného prvku pod uhlom. K tomu zasuňte pero na pozdĺžnej strane šikmo z hora do pozdĺžnej drážky prvku 1 a spustite prvok 2 dolu, kým nedosadne na plochu. (obrázok B4)
- Prvok 3 = pozdĺžne vkladanie pod uhlom a zatlačenie na čelnej strane. Teraz opäť najprv vložte pozdĺžne pero šikmo zhora do pozdĺžnej drážky prvku 1. Teraz prisúvajte prvok 3 v tejto polohe pod uhlom k čelnej strane prvku 2, kým nebudú čelné strany oboch prvkov presne k sebe priliehať. Teraz pozdĺžny spoj uzamknite pustením dolu a súčasne čelný spoj zatlačením až kým citeľne nezaskočí. (obrázok B5)
- Prvok 4 = opačné pozdĺžne vkladanie pod uhlom a čelné zatlačenie ako predtým. Teraz opäť najprv vložte pozdĺžnu drážku šikmo pod pozdĺžne pero prvku 3. Teraz prisúvajte prvok 4 v tejto polohe pod uhlom k čelnej strane prvku 1, kým k sebe nebudú čelné strany oboch prvkov presne priliehať. Teraz pozdĺžny spoj opäť uzamknite pustením dolu a súčasne čelný spoj zatlačením až kým citeľne nezaskočí. (obrázok B6)
- Prvok 5 = pozdĺžne vkladanie pod uhlom a čelné zatlačenie (pozri prvok 3).
- Prvok 6 = pozdĺžne vkladanie pod uhlom a čelné zatlačenie (pozri prvok 4).
- Prvok 7 = pozdĺžne vkladanie pod uhlom a čelné zatlačenie (pozri prvok 3).
- Prvok 8 = pozdĺžne vkladanie pod uhlom a čelné zatlačenie (pozri prvok 4).
- Ukladajte všetky prvky prvého a druhého radu podľa predchádzajúceho popisu, pričom posledné prvky zakaždým skráťte na zodpovedajúcu dĺžku. (obrázok B7)
- Následne riadne vyrovnajte prvé dva rady k stenám pri dodržaní vzdialeností od stien (8 - 10 mm) a umiestnite dištančné kusy. (obrázok B7 / B8)

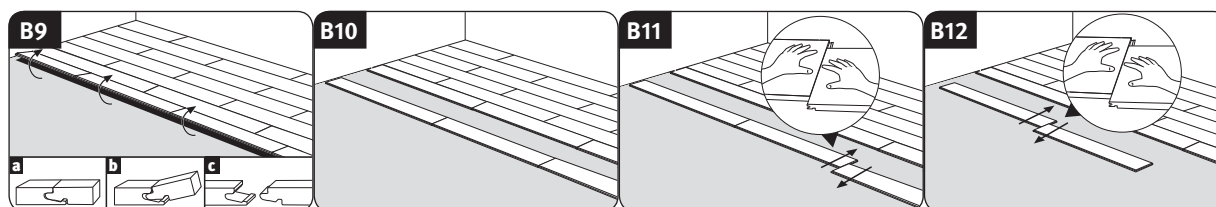


- Prvý prvok tretieho radu položte tak, že pero na pozdĺžnej strane zasuniete šikmo zhora do drážky na pozdĺžnej strane druhého radu. Potom prvok pustite dolu, kým nebude plocho dosadať.
- Na uloženie druhého prvku tretieho radu opäť najprv zasuňte jeho pero na pozdĺžnej strane šikmo zhora do drážky na pozdĺžnej strane druhého radu. Teraz prisúvajte v tejto nadvihnutej polohe pokladaný prvok k čelnej strane prvého panelu tretieho radu tak, aby spájací mechanizmus čelnej strany ležal presne nad sebou. Teraz pozdĺžnu stranu opäť uzamknite pustením dolu a čelnú stranu zatlačení až do citeľného uzamknutia.
- Všetky ostatné prvky tretej rady ukladajte podľa predchádzajúceho popisu, pričom opäť musíte posledný prvok vždy skrútiť na zodpovedajúcu dĺžku.
- Všetky ostatné rady je možné začať s odrezaným panelom predchádzajúceho radu, pokiaľ má minimálnu dĺžku 200 mm.
- Teraz môžete klásť prvok za prvkom.
- Pre prípravu posledného radu prvkov pre montáž položte prvok, ktorý sa má namontovať presne na predposledný rad. Pomocou zvyšku panelu (šírka panelu) sa môže kontúra steny v predvolenej vzdialenosti preniesť na tento prvok.

Pozor! Zohľadniť minimálnu mieru osadenia čelných stykov 200 mm. Pri výrobkoch so špeciálnym dizajnom (napr. dekór dlažby) sa musí dbať na rovnomerné osadenie zodpovedajúco skosenej drážky a / alebo vzoru.

Opätovné uchytenie / spätná montáž prvkov pri plávajúcej pokládke

Aby bolo možné vymeniť už položené prvky bez porušenia, musíte najprv celý rad pozdĺžnym nadvihnutím v uhle uvoľniť z uzamknutia a potom na podlahe plocho ležiace prvky na strane čela proti sebe posunúť paralelne. Aby sa zabránilo poškodeniam v oblasti pera a drážky, pracujte mimoriadne opatrne.



4.3. Pokládka v oblasti mokrých miestností

V oblasti mokrých miestností, ako napr. v súkromných kúpeľniach sa môžu podlahy EGGER Design+ klásiť pomocou patentovaného UNI *fit!* Spojenie sa buď lepiť celoplošne alebo sa kladie plávajúco. Aj pri použití v oblasti mokrých miestností platí, že vo všetkých oblastiach aplikácie (priemyselne využívané miestnosti, napr. kúpeľne v hotelových izbách) treba podlahy EGGER Design+ vždy lepiť celoplošne.

Definícia mokrej miestnosti

- Priestory so zvýšenou vlhkosťou vzduchu, ale bez permanentného zaťaženia vlhkosťou / kvapalinami a / alebo s periodicky vysokou vlhkosťou vzduchu. Oblasti mokrých miestností sú napríklad kúpeľne, kuchyne, chodby a vstupné oblasti.
- **Pozor!** Použiť sa nesmú v mokrých priestoroch (ako napr. v saunách, parných kúpeľoch, sprchovacích kabínach alebo kútoch, spoločných priestoroch a v priestoroch plavárni a bazénov), v oblastiach použitia so stálou záťažou vlhkosťou alebo kvapalinami, ako aj vo všetkých vonkajších priestoroch.

4.3.1.

Na pokládku pomocou celoplošného lepenia podláh EGGER Design+ v oblasti mokrých miestností sa hodia všetky druhy poterov, vrátane poteru pre podlahové krytiny na báze teplej vody, keramické dlaždice, ktoré sú považované za vhodné na pokládku vzhľadom na požiadavky uvedené v bode 2.1.

V prípade, že podkladová vrstva nedisponuje rovným povrchom vhodným na kladenie, je nevyhnutne potrebné systematicky naniesť podkladový náter a / alebo tmel. Podlahu treba v každom prípade obrúsiť a povysávať technickým vysávačom.

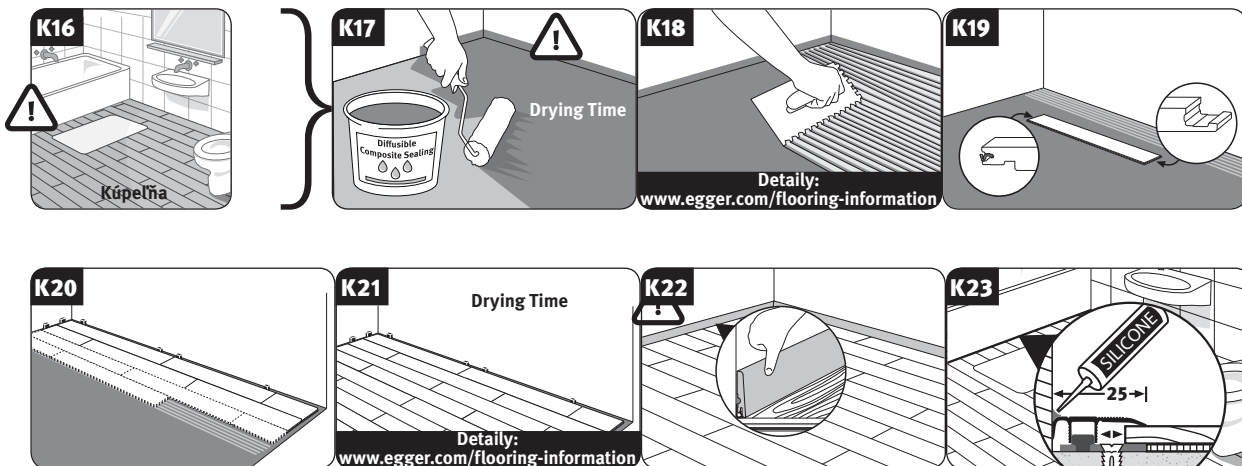
Konštrukcia podlahy:

- 1) Podkladová vrstva (cementový poter, poter zo síranu vápenatého, tekutý poter zo síranu vápenatého a jeho potery pre podlahové krytiny na báze teplej vody, keramické dlaždice)
- 2) Difúzne otvorené spojené utesnenie (utesnenie vztiahnuté na systém a parozábrana, ktorá zabraňuje vniknutiu kvapaliny do stavebného diela, obrázok K17)
- 3) Lepidlo (schválené lepidlá pozri na stránke www.egger.com/flooring-information, obrázok K18)
- 4) Podlaha EGGER Design+

Vlastná pokládka podlahy Design+ sa uskutoční podľa popisu v bode 4.1., pričom jednotlivé prvky podlahy sa položia pomocou patentovaného UNI *fit!* Spojenie sa zaistí.

Pozor! Používať sa musia výhradne len ukončovacie, prechodové alebo prispôsobovacie profily z hliníku. Škára medzi profilom a stenou sa musí utesniť trvalo elastickou vodotesnou tmeliacou hmotou (silikónom) (pozri obrázok K23).

Je nevyhnutne potrebné dodržať a zohľadniť čas sušenia a vytvrdnutia príslušného lepidla, skôr ako sa položená podlahová plocha EGGER Design+ uvoľní na používanie (obrázok K21).



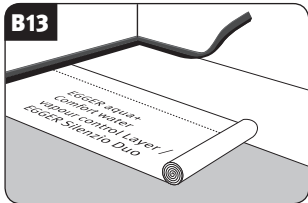
4.3.2.

Na plávajúcu pokládku podláh EGGER Design+ v oblasti mokrých miestností (súkromné používanie) sa hodia všetky druhy poterov, vrátane poteru pre podlahové krytiny na báze teplej vody, ako aj keramické dlaždice, ktoré sú považované za vhodné na pokládku vzhľadom na požiadavky uvedené v bode 2.1.

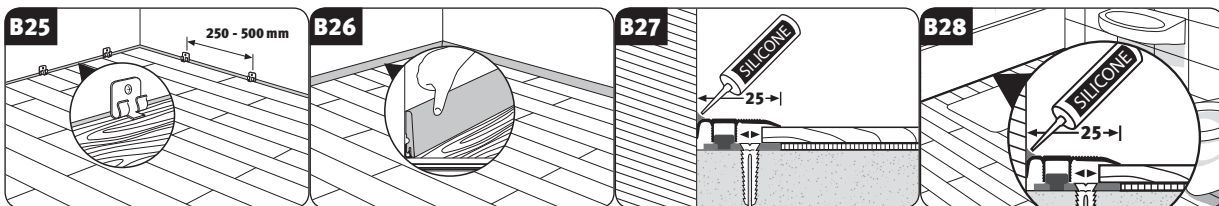
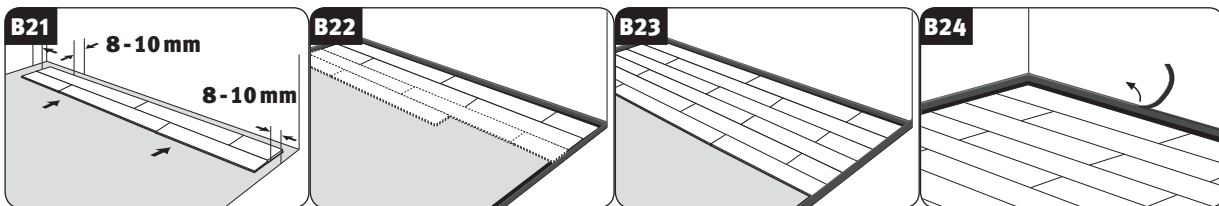
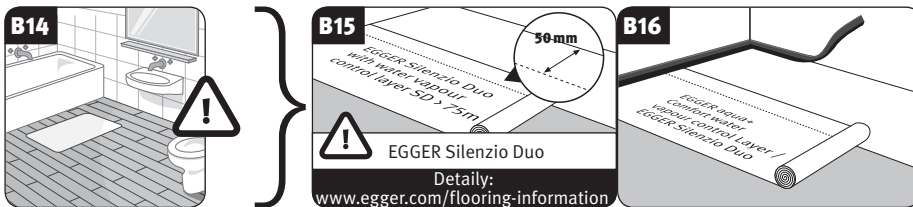
Konštrukcia podlahy:

- 1) Podkladová vrstva (cementový poter, poter zo síranu vápenatého, tekutý poter zo síranu vápenatého a potery pre podlahové krytiny na báze teplej vody, keramické dlaždice)
- 2) Podkladová rohož EGGER Silenzio Duo a EGGER Aqua+ Tape (utesnenie oblasti pripojenia steny)
- 3) Podlaha EGGER Design+

Pozor! Je bezpodmienečne potrebné položiť EGGER Silenzio Duo, vzťahujúcu sa na systém, celoplošne a v oblasti pripojenia steny utesniť s EGGER Aqua+ Tape vo forme vane.



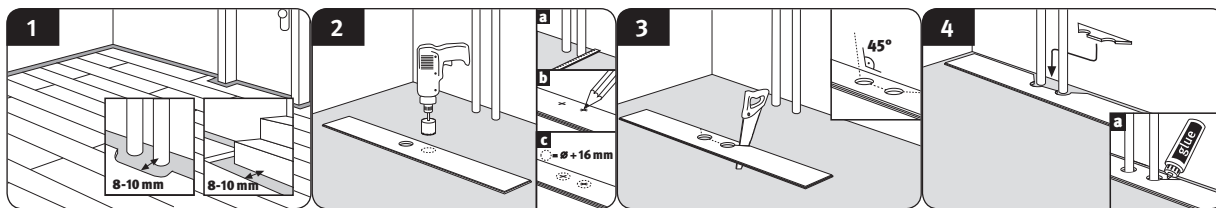
Vlastná pokládku podlahy Design+ sa uskutoční podľa popisu v bode 4.2., pričom jednotlivé prvky podlahy sa položia pomocou patentovaného UNI fit! Spojenie sa zaistí. V EGGER Aqua+ Tape integrovaná dištančná páska sa stará o zachovanie nevyhnutnej vzdialenosti od steny 8 – 10 mm. Po ukončení pokládky je potrebné odstrániť dištančnú pásku.



Používať sa musia výhradne len ukončovacie, prechodové alebo prispôsobovacie profily z hliníku. Škára medzi profilom a stenou sa musí utesniť stále elastickou vodotesnou tmeliacou hmotou (silikónom).

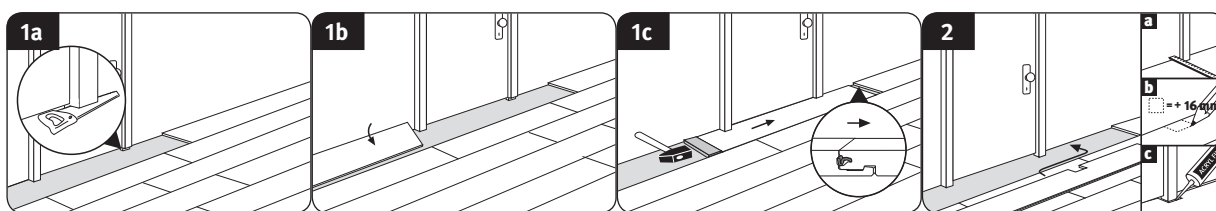
4.4. Doplnujúce pokyny k pokládke

Potrubné priechodky



- Odmerať polohu potrubia a nakresliť na panel (pripočítať okrajovú škáru).
- Otvor vyhotoviť minimálne o 16 mm väčší ako je priemer potrubia.
- K otvorom píliť v 45° uhle.
- Vyrezaný kus vložiť a zalepiť.

Dverové zárubne



- Ak by mali pred tým ležať drevené zárubne, odporúča sa tieto skrátiť po konzultácii s investorm o výšku podlahy Design+ vrátane nanosenia lepidla alebo podkladových materiálov. (obrázok 1a).
- Podlahu Design+ položte v pripojení na príslušnú okrajovú / stenovú škáru až pod zárubňu. V prípade, že s pokládkou skončíte na takejto zárubni, tak sa konkrétny prvok môže pozdĺžne nakloniť pod uhlom a odpíliť. Následne sa prvok naplocho ležiaci na podlahe posunie pod dverové zárubne a čelný spoj sa uzamkne vodorovným vtĺkaním pomocou kladiva a dorazovej dosky. (obrázok 1b + 1c). Pri dverových zárubniach bez možnosti skrátenia, napr. z kovu, sa musia vytvorené stenové / okrajové škáry vodotesne uzatvoriť, resp. prekryť a utesniť elastickým škárovacím materiálom alebo vhodnými ukončovacími profilmi. (obrázok 2)

Montáž podlahových profilov a soklových lišt

- Po ukončení odborne správnej inštalácie podlahy Design+ sa namontujú potrebné profily, ako aj krycie lišty. Príslušný krátky návod nekomplikovanej montáže je priložený k systémovému príslušenstvu.
- **Pozor!** U väčšiny typov profilov je nevyhnutné namontovať pred pokládkou laminátovej podlahy základ (spodný profil) na uchytenie krycieho profilu.

V prípade špeciálnych pokládok, ako napr. na schody a pri ostatných otázkach ohľadom technickej aplikácie sa obráťte na vášho obchodného partnera alebo na technický zákaznícky servis firmy EGGER Retail Products GmbH & Co. KG.

5. Čistenie a starostlivosť

Jednoduché čistenie!

Najväčšiu špinu zachytávajú pomocou vhodne navrhnutej rohože alebo čistiacej zóny pri vstupe. Na zvyšné nečistoty použite nadstavec s kefou na vašom vysávači. So zreteľom na frekvenciu používania a rozsah znečistenia by ste mali podlahu v pravidelných intervaloch utierať vlhkou handrou. Dbajte aj na čistenie drážok v pozdĺžnom smere. Pre optimálne čistenie odporúčame používať Clean-it – prípravok firmy EGGER určený na čistenie podláh.

Optimálne ošetrovanie a ochrana pre podlahu EGGER Design+!

- Vstupné oblasti treba vybaviť vhodne dimenzovanou rohožou / čistiacou zónou.
- Pri priemyselných použitíach, pri ktorých plocha podlahy EGGER Design+ priamo hraničí s vonkajším prostredím, sa odporúča vytvoriť primerane navrhnutú a zabudovanú čistiacu zónu, ktorá sa zapustí do konštrukcie podlahy.
- Pri sťahovaní alebo premiestňovaní nábytku zdvihnite, netlačte ho, neposúvajte ani neťahajte.
- Pod všetky nožičky nábytku vrátane stolov a stoličiek umiestnite plstené podložky. Tieto podložky v pravidelných intervaloch čistite a kontrolujte ich funkčnosť, resp. v prípade potreby ich vymeňte.
- Pri kancelárskych stoličkách a inom zariadení na kolieskach používajte mäkké kolieska (typ W). Pravidelne čistite podložky z plsti a nábytkové kolieska, kontrolujte ich funkčnosť, a ak treba, vymeňte ich.
- Pri vysávaní používajte kefkový nadstavec.
- Podlahu Design+ umývajte len mierne navlhčenou handrou.
- Na podlahe stojace kaluže vody / postriekanú vodu (mokro) alebo vlhkosť nenechajte vysušiť, ale ju utrite a vysušte tak rýchlo, ako je to možné (v rámci 1 hodiny).
- Nepoužívajte čistiace prostriedky, ktoré na podlahe vytvárajú film. Odporúčame používať čistič podláh Clean-it od spoločnosti EGGER.
- Pri čistení bežným parným čističom je nevyhnutné ním neustále pohybovať. Zároveň je dôležité ho plniť len čistou vodou. Nepridávajte žiadne čistiace prostriedky ani iné aditíva.
- Nikdy na podlahu EGGER Design+ nepoužívajte abrazívne ani brúsne čistiace prostriedky.
- Voskovanie a / alebo leštenie nie je potrebné a nie je prípustné.
- Celoplošné povrchové utesnenie podlahy EGGER Design+ nie je počas používania nutné ani povolené.

*Platia záručné podmienky pre podlahy EGGER Design+, ktoré získate u vášho obchodníka alebo stiahnutím z internetu.

www.egger.com

Installation videos



[www.egger.com/
video-installation-designplus-gluedown](http://www.egger.com/video-installation-designplus-gluedown)



[www.egger.com/
video-installation-designplus-floating](http://www.egger.com/video-installation-designplus-floating)



[www.egger.com/
video-installation-designplus-wetarea](http://www.egger.com/video-installation-designplus-wetarea)

EGGER Retail Products

GmbH & Co. KG

Im Kissen 19

59929 Brilon

Nemecko

T +49 2961 770-0

F +49 2961 770-62919

flooring@egger.com

Servis, poradenstvo a niečo navyše: